

## Tesla ramt flat

Op donderdagmiddag 3 oktober ramt een Tesla een flatgebouw op het P.J. Oudplein in Zwijndrecht.

Bij het uitrukken krijgt de ploeg te horen dat een auto een muur heeft geraakt en of ze de muur kunnen inspecteren. Bij aankomst zien ze een Tesla op drie meter van een muur met een gat erin. De ambulance is al ter plaatse en behandelt de bestuurster, terwijl de gebouwbeheerder meldt dat de muur deel uitmaakt van een technische ruimte met een gasleiding.

De status van de auto is onduidelijk; zou er zelfontbranding kunnen optreden of zou het voertuig nog in beweging kunnen komen?



## Wat wil je je collega's meegeven

Een auto die door de muur van een flatgebouw rijdt en mogelijk een hoofdgasleiding beschadigt, is al opmerkelijk. De verrassing dat het een elektrische auto is, maakt het nog complexer. Waar leg je je eerste prioriteit? Mijn les, na meer onderzoek, is dat Tesla's in deze situaties goed beveiligd zijn en het hoogspanningspakket automatisch uitschakelen na een crash.

## Kenmerken schema

### Menskenmerk:

De bestuurder en pasagiers zijn uit het voertuig.

### Omgevingskenmerk:

Woonwijk, met hoog en laagbouw.

### Incidentkenmerken:

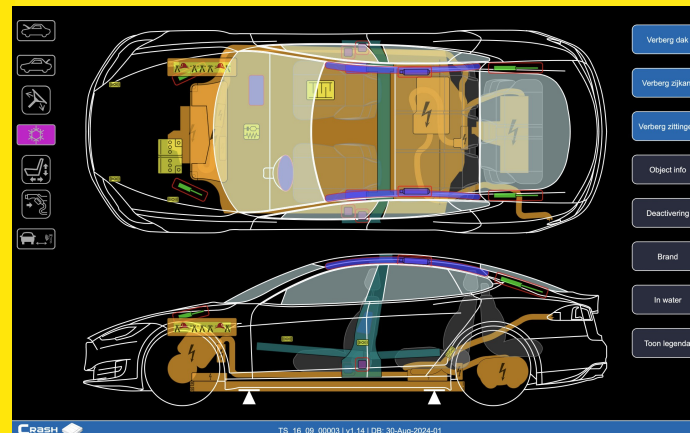
Het voertuig is tegen de muur van de flat gereden, staat nog aan en heeft zowel de muur van het gebouw als de achtergelegen gasleiding geraakt.

### Interventiekenmerken:

1 TS en 1 Officier van Dienst

### Voertuigkenmerken:

Tesla Models S Dual Electric Motor 5 deurs hatchback brandstof elektrische



Open deze [link](#) of scan de QR-code voor meer informatie over dit personenvoertuig in het crash recovery system.



## Het brandweeroptreden

Bij aankomst overweegt de bevelvoerder de volgende scenario's:

- Bestcase: Geen verdere instorting; gasleiding niet betrokken en voertuig is inactief.
- Realcase: Muur heeft geen dragende functie, dus geen groot risico op instorting; gasleiding bedolven onder het puin, onbekend of er lekkage is; elektrisch voertuig lijkt stabiel.
- Escalatie: Gaslekkage gecombineerd met een brandende auto, tegen een flatgebouw met meer dan 100 woningen.

Na verdere verkenning stelt de bevelvoerder zijn scenario bij naar Bestcase: Geen verdere instorting; gasleiding niet betrokken en voertuig is inactief.

Omdat de buiten- en binnenmuur waren beschadigd, maar de draagconstructie van het gebouw was intact. De buitenmantel van de gasleiding had diepe krassen, maar er was geen gaslekkage meetbaar. De Tesla had meerdere geklapte airbags, wat wijst op een aanrijding met hoge snelheid. Het dashboard was nog actief en toonde een 'accident'-melding. De auto stond in de parkeerstand, met flinke schade aan de motorkap en bumper. Er lag vermoedelijk ruitenwisservloeistof rond de voorzijde van de auto.

Tijdens de verkenning en inzet werd het Crash Recovery System als leidraad gebruikt. Ook werd het principe 'stop en denk na' toegepast.

## Voertuigbrand Oud-Beijerland

Een auto is zaterdagavond 26 oktober in brand gevlogen nadat de bestuurder het voertuig parkeerde. Dat gebeurde op de provincialeweg N217 te hoogte van Oud-Beijerland



## Wat wil je je collega's meegeven

- Denk aan schone bluskleding, want de rook en verbrandingsproducten uit verbrande accupakketten bevatten schadelijke stoffen.
- Bij de berging van elektrische en hybride voertuigen kan een dompelbak of salvage container nodig zijn. Lees de aanvraagprocedure goed door om verrassingen in de praktijk te voorkomen.

## Kenmerken schema

### Menskenmerk:

De bestuurder en pasagiers waren uit het voertuig.

### Omgevingskenmerk:

Provinciale weg N217 geen open water, als bluswatervoorziening, geen bebouwing en geen gevaar voor brandoverslag.

### Brandkenmerken:

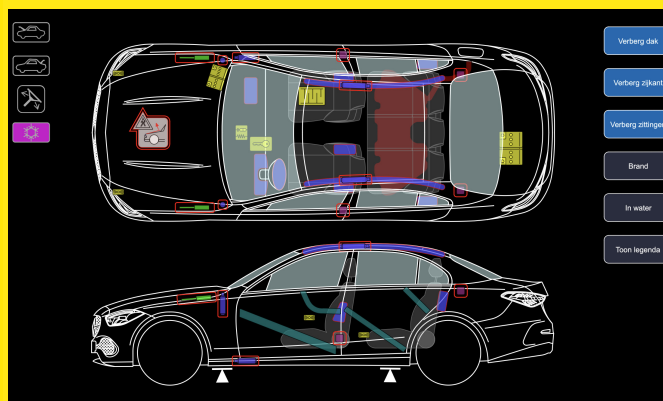
Het voertuig stond volledig in brand, inclusief de accu's, kunststof, banden en onderdelen.

### Interventiekenmerken:

1 Tankautospuit, Schuimblusvoertuig en Officier van Dienst.

### Voertuigkenmerken:

Mercedes Benz C200 48 V Mild Hybrid 4 deurs sedan 2021-2024 brandstof electriciteit en benzine.



Open deze [link](#) of scan de QR-code voor meer informatie over dit personervoertuig in het crash recovery system.



## Het brandweeroptreden

Bij aankomst staat het voertuig volledig in brand. Omdat het voertuig op een vluchthaven van de provinciale weg staat, is bluswater lastig te bereiken. Daarom wordt een schuimblusvoertuig ter plaatse gevraagd, dat bij aankomst het voertuig verder blust. Omdat de accupakketten bij de brand betrokken en zwaar beschadigd zijn, wordt via de Officier van Dienst een dompelbak voor de berging aangevraagd.

Open deze [link](#) of scan de QR-code voor meer informatie over het handelingsperspectief bij Elektrische en hybride voertuigen



## Salvage container of dompelbak

Een salvage container, of dompelbak, wordt gebruikt om beschadigde elektrische veilig te bergen door ze onder water te dompelen. Dit voorkomt verdere brand of explosie.

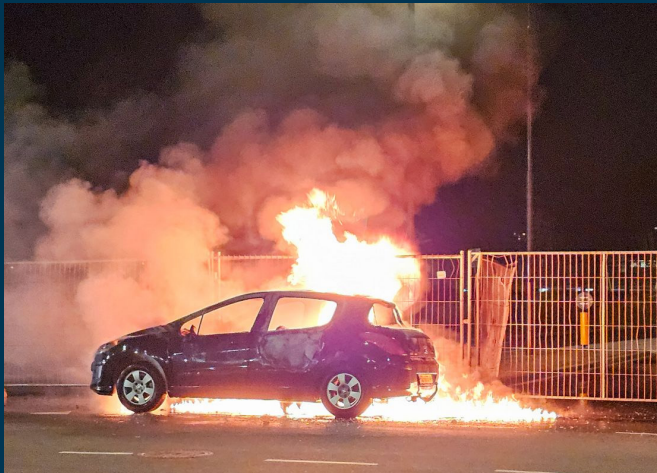
Vraag een Onderdompelcontainer bij accupakketbrand en Salvage-container bij instabiel accupakket. Dit kan via de meldkamer brandweer.

Open deze [link](#) of scan de QR-code voor meer informatie de Salvage container



## Voertuigbrand Dordrecht

Een auto is zondagavond 13 oktober in brand gevlogen nadat de bestuurder het voertuig parkeerde. Dat gebeurde aan de Aquamarijnweg in de Dordtse Kil III in Dordrecht.



### Kenmerken schema

#### Menskenmerk:

De bestuurder en pasagiers waren uit het voertuig.

#### Omgevingskenmerk:

Een industrieterrein met open water, een bluswaterriool en geboorde putten als bluswatervoorziening, waarbij de bebouwing op voldoende afstand staat en er geen gevaar is voor brandoverslag.

#### Brandkenmerken:

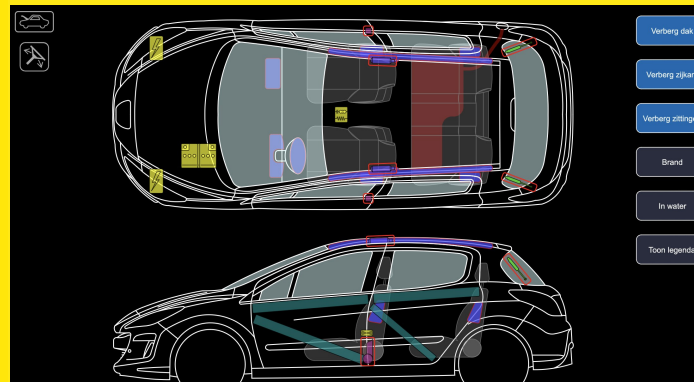
Het voertuig stond volledig in brand, inclusief de kunststof, brandstof, banden en onderdelen.

#### Interventiekenmerken:

1 Tankautospuut.

#### Voertuigkenmerken:

Peugeot 308 1.6 VTi 5-deurs hatchback  
2007-2013 brandstof benzine.



Open deze [link](#) of scan de QR-code voor meer informatie over dit personenvoertuig in het crash recovery system.



### Wat wil je je collega's meegeven

Bij een voertuigbrand zal uiteindelijk ook de brandstoftank bezwijken, waardoor de inhoud mee gaat branden. Dit zorgt ervoor dat magnesiumonderdelen in het voertuig extra verhit raken en bij contact met bluswater heftig reageren. Daarom is het essentieel om altijd je volledige bluskleding goed gesloten te dragen, inclusief ademlucht. Als straalpijpvoerder moet je voldoende afstand houden tijdens het blussen. Veiligheid voorop!

### Het brandweeroptreden:

Bij aankomst staat het voertuig nog niet volledig in brand, en de ploeg gebruikt een hogedrukstraal om het vuur te doven. Wanneer de brandstoftank later bezwikt en de benzine ook gaat branden, wordt schuim uit de hosemaster ingezet om het vuur te blussen.

Open deze [link](#) of scan de QR-code voor meer informatie over het gebruik van de Hosemaster.

